

石見

さくらだより

平成27年7月

第28号

社会福祉法人 石見さくら会

〔発行〕 島根県邑智郡邑南町矢上347 ☎95-2504



合わせて300歳!!

まだまだこれから!!
(養護老人ホーム 香梅苑)

社会福祉法人石見さくら会では、各事業所間交流を積極的に実施しております。

保育所ってたのしいな!



さつま芋苗植えたよ

いわみ西保育所



わ〜これな〜に?!



クッキングだ〜いすき!



おさんぽにいくと
いつも“はっけん”がいっぱい



せ〜の“フーッ!!”



ほくたちだって
クッキングするぞ
イチゴジャムつくっちゃった。



よもぎ団子を
作って食べたよ
おいしかった♡



日晷保育所



たけのこほりにも
行ってきました



ケーキ作りに挑戦!

ケーキを作って
ろうそく立てて
みんなでお祝いしたよ♡



おみこしわっしょい!!



誕生日会

今日も元気いっぱい～い！



東 保 育 所



4月 給食当番頑張るヨ～♡



5月 こいのぼり作ったヨ♡

6月



どろんこ！



笑顔がいっぱい♡

行事予定			
10月	9月	8月	7月
親子遠足	運動会	川遊び	夕涼み会



くりのき広場！



色水あそび！

よろしくお願ひします

可愛い子ども達の成長と共に保育士として成長していけるように頑張りたいと思います。

新入職員 瀧桐 都



一人ひとりを大切にした保育を…

「先生、みてみて！」と目を輝かせて見せてくれた手のひらの中にはダンゴ虫が。なにげない子ども達のしくさや言葉に日々癒されています。豊かな自然や地域の方々のおかげも、子ども達の成長にとってかけがえのないものと感じつつ、一人ひとりを大切にしながら、笑顔あふれる保育所でありたいと思っております。

東保育所 所長 松本 文子



子育て支援センター すくすく



子育ての輪を広げます

子育て支援センターでは毎月色々な方に協力していただきながら
今しかできない子育てを楽しんでいます。
ぜひ皆さんも気軽に参加してみてください。



クッキングデー

桜井孝子さん

季節の野菜を使った今夜作りたくなるおかずや、
簡単なデザートを紹介します。
普段は家事や子育てで大忙しのお母さん…
クッキングdayはゆったりのおんびりランチ、
ティータイムになればと思っています。ぜひ遊び
に来て下さい。



こぐまクラブ

大田浩美さん

矢上公民館でやっている子育て
サークルです。
月1回ですが、季節の行事や絵本
をよんだりして楽しい時間をすご
しています。



ママの心こころころ

日高豊美さん

それぞれ月1回すくすくにおじゃましています。
“わらべうた”ではなつかしい子どもの頃に帰って唄
や遊びを楽しんで下さい。
“こころころ”ではお母さん同士、いろいろなワーク
をしながらか交流しましょう。



わらべうた



アートデー

藤村信温さん

“親子で楽しめる・季節に合わせた造形遊び”を企画しています。
ベタベタ、コロコロ、ボンボン!! 感触、色、自然物遊びなどを
通して、沢山の色や形を見て触れて感じ合いましょう♪
目と手が、手と言葉が共応し働き合いながら育つ乳幼児期。様々
なアート活動を通じて、感性も一緒に育って欲しいなと願って
います♡

石見子育て支援センター「すくすく」

開所日 月曜日～金曜日（土日、祝祭日はお休み）

開所時間 午前9：00～午後4：00

場所は東保育所の中にありますが、入り口は東小学校側にあります

在宅親子の皆さん、おじいちゃん、おばあちゃん、もうすぐママになる方、
里帰り中の方、ぜひお部屋をのぞきに来てみて下さい。

行事予定

10
月

わくわくデー
東保育所運動会参加

楽しく安らぎのある 桃源の家



5月の下旬、華やかな日舞を桃源の交流ホールで観覧しました。世羅郡から来ていただいたのは、「西川会」の皆様。

「津軽の花」、「勝どき」など沢山の演目に加え、楽器を持って一緒に盛り上がるなど、入居者の方々を飽きさせない演出で、あっという間の1時間でした。



ステージ越えての交流でより一体感に。

リクエストを聞いて、馴染みのある歌と一緒に歌いました。

よさこい鳴子を振ると盛り上がりも最高潮に！

朝の頭と体の健康時間

『生き生きくらす会』始めました！

行事予定

9月8日 7月

石見中職場体験
夕涼み会
東保育所交流会



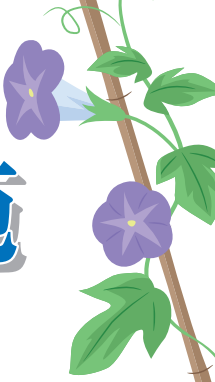
毎日を「生き生きと暮らす」と「健康教室」をテーマに『生き生きくらす会』を始めました。この会の様子はまたの機会に詳しくお伝えします！

現在、この会のお手伝いをして下さるボランティアを募集しています。「きらりおおなんいきいき活動」とコラボしたこの企画。一緒に楽しみましょう！

担当：板屋浩明

ほほえみあふれる夢の里!!

養護老人ホーム 香梅苑



救命救急法

6/3に救命救急法の研修会がありました。
職員一同、真剣に学びました。



研修会を受け、職員から感想を一言

頭で分かっているけど、実際救命処置を行ってみると、難しいと実感しました。
何かあった時には焦らず助けを呼ぶことの大切さを学ぶと共に、止血法は、日常生活に役立つと感じました。止血が必要となった時には実際に行ってみようと思います。

いわみ西保育所との交流運動会

5/27にいわみ西保育所の年長さんと運動会を行いました。
園児さんを交えて2つのチームに分かれ競技を行い、みなさん大ハッスル!!
いつになく、大きな笑い声を聞く事ができました。

〈玉入れ〉



〈色々な道具を使って運んでね〉

おばあちゃんありがとう



上手だね

〈誰か分かるかな?〉

Q.90代のおじいちゃんは何? Q.杖を持っている方は?



このおじいちゃん!

行って来ませーす



先日はありがとうございました

後日、お礼に苑で穫れた梅を届けに行きました

行事予定	7月	家族会・夕涼み会
	8月	盆法要
	9月	敬老会

古くて懐かしい

デイサービスセンター

もうひとつのわが家「希望の郷」

まだ、介護認定を受けておられない方

希望の郷で1日過ごしてみませんか？

- 日中一人で居るのがつまらない・淋しい
- 地域の人が集まる場へでかけてみたい
- 気晴らしがしたい

など

そんな方は是非ご連絡下さい。
(利用日、時間などご相談させていただきます。)
ご近所、知人の方をお誘いいただいても結構です。



利用料 1,000円 (昼食代込み)

*ご希望者は入浴もでき、送迎もいたします。

希望の郷 (旧柏屋) ☎95-2940

行事予定

7月 **納涼祭**

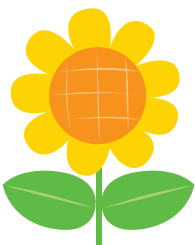
職員自ら腕を揮う屋台風昼食
お祭り気分が味わえるミニゲーム大会

9月 **敬老会**

豪華な弁当
ゲスト、職員による楽しい余興 賀寿の祝い

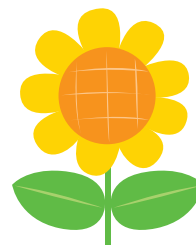
10月 **調理実習**

利用者同士で協力し、美味しいおやつ作り！リハビリ効果に期待



希望の郷では敬老会で余興をしていただける
ゲスト様を**募集**しています。

詳しくはこちら→TEL95-2940





居宅介護支援事業所

一定以上の所得のある方は介護サービスを利用した時の負担割合が2割になります。

平成27年
8月から

Q.2割負担になるのはどういう人ですか？

65歳以上の方で、合計所得金額が160万円以上の方です(単身で年金収入のみの場合、年収280万円以上)

ただし、世帯の65歳以上の方の「年金収入とその他の合計所得金額」の合計が単身で280万円、2人以上の世帯で346万円未満の場合は1割負担になります。

Q.どうやって自分の負担割合を知ることができるのですか？

要介護・要支援認定を受けた方は、毎年6～7月頃に、利用者負担が1割の方も2割の方も、市区町村から負担割合が記された証(負担割合証)が交付されます。

この負担割合証を介護保険被保険者証と一緒に保管し、介護サービスを利用するときは、必ず2枚一緒にサービス事業者や施設にご提出ください。

※負担割合証はイメージです。



介護に関すること、在宅生活で心配なことなどお気軽にご相談下さい

95-3262 (松島)

石見さくら会 訪問介護事業所

「住み慣れた家で過したい」
その願いをお手伝いします。



今年も
まげになったよ

取れたての野菜で今日は何を作りますか。



たまねぎ



じゃが芋



畑

介護が必要になっても住み慣れた自宅で安全に安心して、ありのままの自分で生活ができるように。そして、その思いを少しでも自立にむけて私達はお手伝いをいたします。

サービス内容

身体介護 食事介助、排泄介助、入浴介助
生活援助 掃除、洗濯、買い物、調理



お気軽にご連絡下さい。電話 **95-3434** (担当: 内藤・新田)

社会福祉法人石見さくら会職員募集要項

法人名	社会福祉法人石見さくら会
所在地	島根県邑智郡邑南町矢上347番地
事業内容 (運営施設等)	特別養護老人ホーム桃源の家、養護老人ホーム香梅苑、老人デイサービスセンター希望の郷、訪問介護事業所、居宅介護支援事業所、邑南町立保育所（3保育所）の指定管理
職員数	正職員 男性24名 女性70名（平成27年4月1日現在）（契約職員・パート職員、派遣職員を含め200名）
募集雇用形態	正職員
募集人員	若干名
採用職種	介護職員、看護職員、保育職員、調理職員
応募資格	<ul style="list-style-type: none"> ・平成28年3月に大学、短大、専門学校、高校を卒業見込みの方 ・第二新卒者（平成28年3月末時点で最終学歴卒業後3年以内の方） ・平成28年3月末時点で55歳以下の方（採用職種について勤務経験のある方）
採用スケジュール	<ul style="list-style-type: none"> ・<u>10月18日（日曜日）</u> 一次試験実施 筆記試験（一般教養試験、一般性格診断検査、作文） ・<u>11月中旬</u> 二次試験 役員面接（一次試験合格者のみ） ・<u>12月上旬</u> 内定予定 ・採用年月日：平成28年4月1日
応募期間及び提出書類	<p>平成27年6月1日～平成27年9月18日まで。</p> <p>提出書類 履歴書（写真貼付）、卒業証明書又は卒業見込み証明書、最終学歴成績証明書</p> <p>提出先：〒696-0103 島根県邑智郡邑南町矢上347番地 社会福祉法人石見さくら会 事務局 宛</p> <p>*<u>郵送にてお願い致します。</u></p>

平成26年度 社会福祉法人石見さくら会 決算報告書

(自 平成26年4月1日 至 平成27年3月31日)

【資金収支計算書の要旨】 (単位：千円)	【事業活動収支計算書の要旨】 (単位：千円)	【貸借対照表の要旨】 (単位：千円)
経常活動による収支 経常収入計 997,118 経常支出計 814,688 経常活動資金収支差額 (182,430)	事業活動収支の部 事業活動収入計 997,858 事業活動支出計 840,748 事業活動収支差額 (157,110)	資産の部 流動資産 777,558 固定資産 1,912,344 資産の部合計 (2,689,902)
施設整備等による収支 施設整備等収入計 401,567 施設整備等支出計 437,607 施設整備等資金収支差額 (-36,040)	事業活動外収支の部 事業活動外収入計 44,017 事業活動外支出計 47,084 事業活動外収支差額 (-3,067)	負債の部 流動負債 63,289 固定負債 242,500 負債の部合計 (305,789)
財務活動による収支 財務収入計 0 財務支出計 90,000 財務活動資金収支差額 (-90,000)	経常収支差額 (154,043) 特別収支の部 特別収入計 401,567 特別支出計 395,530 特別収支差額 (6,037)	純資産の部 基本金 39,500 国庫補助金等特別積立金 1,261,960 その他の積立金 119,144 次期繰越活動収支差額 963,509
当期資金収支差額合計 (56,390) 前期末支払資金残高 (657,878) 当期末支払資金残高 (714,268)	当期活動収支差額 (160,080) 前期繰越活動収支差額 (878,429) 当期末繰越活動収支差額 (1,038,509) その他の積立金積立額 (75,000) 次期繰越活動収支差額 (963,509)	純資産の部合計 (2,384,113) 負債及び純資産の部合計 (2,689,902)



お礼

ありがとうございました。

(敬称略)

寄贈

- ・ 青山 嘉子
- ・ JAしまね青壮年部
- ・ 矢上婦人会
- ・ 中村 信隆
- ・ 日貫保育所保護者会

ボランティア

- ・ 小さなろうそくの会
- ・ 石橋 明子(お茶会)

寄付

- ・ 静 弥恵美(お茶会)
- ・ 三宅 悦子(お茶会)
- ・ 石橋 初音(お茶会)
- ・ 日高 豊美(わらべうた)
- ・ 悠和会
- ・ 日貫婦人会
- ・ JAしまね婦人部
- ・ 森脇 弘明
- ・ 辻野 剛
- ・ 小笠原誠治
- ・ 大矢 貢平
- ・ 岸本 友枝
- ・ 山崎 武



「石見さくらだより」もホームページでご覧になれます。
 ホームページアドレス
<http://iwamisakurakai.or.jp>