

2022年度いわみ西・東・日貫保育所拠点事業計画

[いわみ西保育所・東保育所・日貫保育所]

I. 事業方針

《保育理念》

- ◎ 保育に欠けるすべての子どもにとって、最もふさわしい生活の場を保障し愛護すると共に、最善の利益を守り、保護者や地域と力を合わせ共にその福祉を積極的に増進します。
- ◎ 集団生活の中で一人ひとりの能力を最大限に発揮できるよう、豊かな人間性を持った子どもを育成します。子育て負担感の緩和を図り安心して子育て・子育てができるよう保護者への支援をし、合わせて地域における家庭支援も行います。
- ◎ 児童福祉の推進を図るために、職員は豊かな愛情を持って接し、児童の処遇向上のため、知識の修得と技術の向上に努めます。又、家庭支援の為に常に社会性と良識に磨きをかけ、相互に啓発を行います。

《保育方針》

- 一人ひとりの子どもの育ちを支えます
(現在をもっともよく生き望ましい力の基礎を培います)
- 保護者の子育てを支えます
(保護者の意向を受け止め子どもと保護者の安定した関係に配慮し援助します)
- 子どもと子育てにやさしい地域を作ります
(地域とのふれあいや連携を図ります)

《保育目標》

- ～心豊かにたくましく生きる子ども～
- ・いきいき遊び、やる気とやりぬく気力のある子ども
- ・人の話をよく聞き、自分の思いを伝えられる子ども
- ・思いやりと感謝の気持ちを持つ子ども

II. 事業目標

1. 利用者サービスの充実

平成30年度より施行された保育所保育指針に基づいて保育を行ってまいります。これまでの「健康」「人間関係」「環境」「言葉」「表現」の各領域に沿って、発達に応じたかかわりを行い、養護と教育を一体的に展開し、保育士が子どもを一人の人間として尊重し、深く愛し、守り、支えていきたいと思っております。また、指針に示されている「幼児期の終わりまでに育ってほしい10の姿」をめざし、認知的能力だけではなく非認知的能力を高めるために「知識及び技能の獲得」「思考力、判断力表現力などの基礎」「学びに向かう力、人間等」を育むことを目標とします。新型コロナウイルスの影響もありますが、この時期の子どもたちにとって必要な活動や経験は、出来る限り取り組むことを目指します。

KGI（重要最終目標指標）	指標の名称	算出式	指標値
	非認知的能力の育成	—	—

非認知的能力は人格形成に係るものであり、認知的能力とは違い本来数値化し難い能力であり、日常の保育を通じて育まれるものです。つまり、日常の保育環境（職員の園児への接し方や保育所の物理的環境等）が影響することになります。このため、目標値は設けません。

2. 地域社会との関係性強化

地域に育まれる保育所として、地域の方々との交流を進め、保育所でなければ体験できない貴重な経験の場を子どもたちに提供してまいります。コロナ禍で交流が難しくなっておりますが、状況を見ながら関係性が薄まることの無いよう、出来る範囲で地域との関係を保っていきたいと考えます。

KGI（重要最終目標指標）	指標の名称	算出式	指標値
	地域社会との関係性強化	—	—

3. 生産性の向上

今後子ども数の減少等を見据えると、職員数を増やさないなかで、より良い保育を実施していくためには、業務効率をあげていくことが必要となってきます。つまり、直接的な保育業務の時間を十分確保するために、昨年度末より導入したICT化等を進めながら、間接的業務の時間を減らすことを目指します。

①いわみ西保育所拠点

KGI（重要最終目標 指標）	指標の名称	算出式	指標値
	人時生産性	94,925 千円 ÷ 43,982 時間	2.15 千円
	労働生産性	94,925 千円 ÷ 23.1 人	4,109 千円

②東保育所拠点

KGI（重要最終目標 指標）	指標の名称	算出式	指標値
	人時生産性	72,490 千円 ÷ 36,176 時間	2.00 千円
	労働生産性	72,490 千円 ÷ 19 人	3,815 千円

③日貫保育所拠点

KGI（重要最終目標 指標）	指標の名称	算出式	指標値
	人時生産性	21,932 千円 ÷ 10,662 時間	2.05 千円
	労働生産性	21,932 千円 ÷ 5.6 人	3,916 千円

算出式：算出式：人時生産性＝付加価値額 ÷ 総所定労働時間

総所定労働時間＝所定労働日数（238 日）× 8H × 総職員数（常勤
換算数）

労働生産性＝付加価値額 ÷ 総職員数（常勤換算数）

Ⅲ. 事業計画

[サービス計画]

1. 利用者(入所者)計画

<いわみ西保育所>

(1) 利用率・稼働率計画 (2022 年度末)

定員数	計画数	利用率・稼働率 (KPI)
120名	104名	86.7%

(2) 利用者構成計画 (2022 年度末)

クラス別	計画数	構成割合
0歳児	12名	11.5%
1歳児	16名	15.4%
2歳児	13名	12.5%
3歳児	21名	20.2%
4歳児	32名	30.8%
5歳児	10名	9.6%
計	104名	100%

<東保育所>

(1) 利用率・稼働率計画 (2022 年度末)

定員数	計画数	利用率・稼働率 (KPI)
60名	65名	108.3%

(2) 利用者構成計画 (2022 年度末)

クラス別	計画数	構成割合
0歳児	6名	9.2%
1才児	12名	18.4%
2歳児	11名	16.9%
3歳児	10名	15.4%
4歳児	9名	13.9%
5歳児	17名	26.2%
計	65名	100%

<日貫保育所>

(1) 利用率・稼働率計画 (2022 年度末)

定員数	計画数	利用率・稼働率 (KPI)
20名	10名	50%

(2) 利用者構成計画 (2022 年度末)

年齢別クラス	計画数	構成割合
0歳児	2名	20.0%
1歳児	1名	10.0%
2歳児	3名	30.0%
3歳児	2名	20.0%
4歳児	1名	10.0%
5歳児	1名	10.0%
計	10名	100%

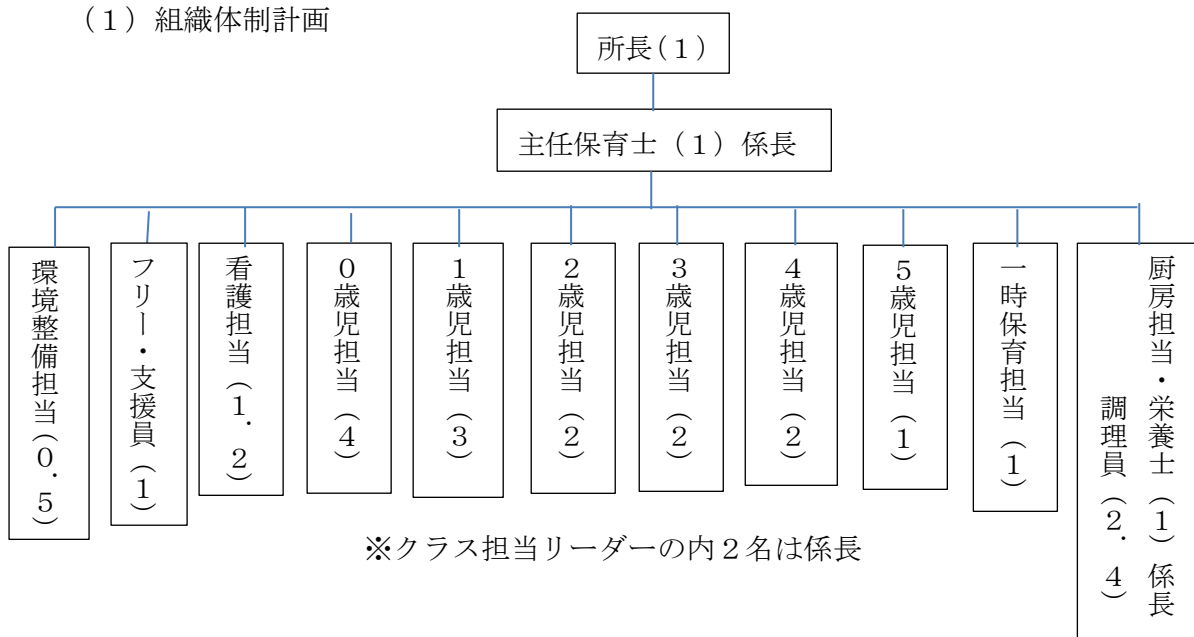
2. サービス実施計画

別紙「教育及び保育の内容に関する全体的な計画(案)」のとおりを実施する。

3. 組織及び人員体制計画

<いわみ西保育所>

(1) 組織体制計画



(2) 人員体制計画 (2022 年度末)

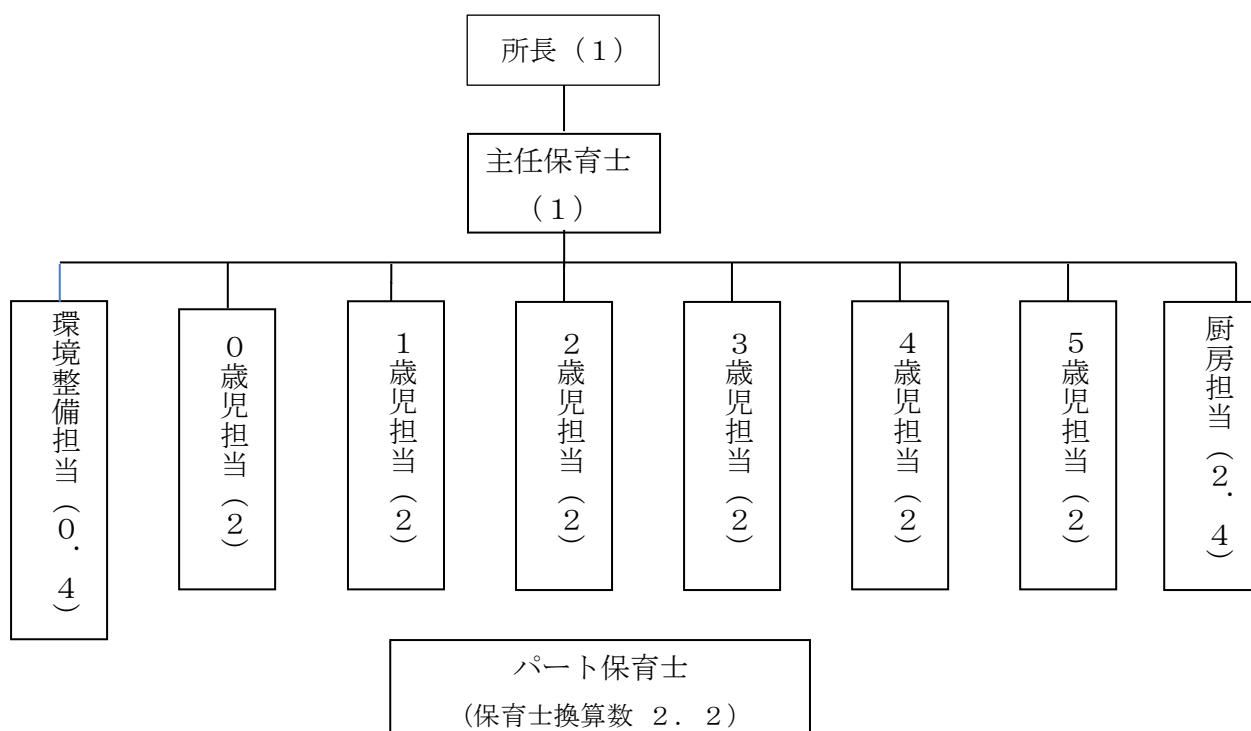
(単位：人)

役職名	2021 年度実績		2022 年度計画	
	正職	非正職	正職	非正職
所長	1		1	
主任保育士	1		1	
保育士	11	3(3.0)	11	3(3.0)
子育て支援員		2(2.0)		2(2.0)
管理栄養士	1		1	
調理員		5(2.4)		5(2.4)
看護師		2(1.2)		2(1.2)
清掃員		2(0.4)		1(0.5)
計	14	14(9.0)	14	13(9.1)

カッコ内常勤換算数

<東保育所>

(1) 組織体制計画



(2) 人員体制計画 (2022 年度末)

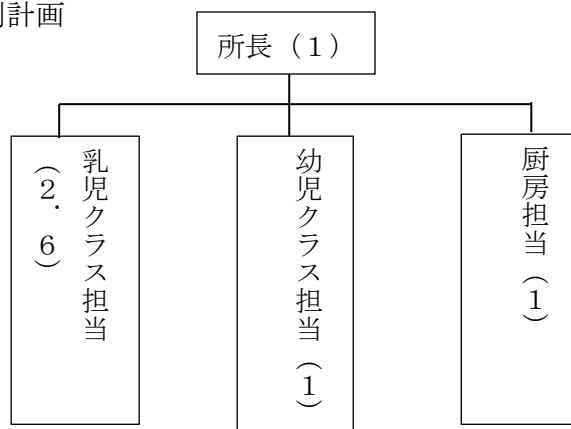
(単位：人)

役職名	2021 年度実績		2022 年度計画	
	正職	非正職	正職	非正職
所長	1		1	
主任保育士	1		1	
保育士	5	8(5.6)	6	8(6.0)
子育て支援員		1(1.0)		3(2.2)
保育補助		3(1.8)		0
調理員	1	4(1.4)	1	4(1.4)
清掃員		3(0.4)		3(0.4)
計	8	19 (10.2)	9	18(10.0)

カッコ内常勤換算数

<日貫保育所>

(1) 組織体制計画



(2) 人員体制計画 (2022 年度末)

役職名	2021 年度実績		2022 年度計画	
	正職	非正職	正職	非正職
所長	1		1	
保育士	2	6(4.2)	1	6(2.6)
調理員		1(1.0)		1(1.0)
計	3	8(5.3)	2	7(3.6)

カッコ内常勤換算数

【人材育成計画 (研修計画)】

(1) 事業所内研修 (石見さくら会保育研究会)

研修名	対象職位	予定人員	研修目的
調理担当者研修	栄養士 調理師	6 名	調理技術の向上を図る。
実技研修	保育士	20 名	会員の保育技術の向上を図る。
保育研修	全職員	35 名	子どもの発達や関わり方を学ぶ。
救急法講習会	全職員	35 名	救急法を実践で役立つよう学ぶ。
防犯訓練	全職員	35 名	不審者に対する職員の意識と対応方法等を学び役立てる。
年齢別、主任、調理師話し合い (隔月)	全職員	40 名	保育所間で情報交換、情報共有を行い日々の保育の向上を図る。

(2) 事業所外研修（外部派遣研修）

研修名	対象職位	予定人員	研修目的
邑南町保育研究主催			
実技研修	全職員	20名	未定
邑智郡保育研究会			
邑智郡保育研究会総会	全職員	35名	山田眞理子氏の講演Ⅲ「グレーゾーンの子ども」についてリモートで学ぶ。
研究大会	全職員	35名	未定
実技研修	保育士	20名	未定
島根県保育協議会			
保育士キャリアアップ研修 【乳児保育】	保育士	3名	乳児保育のねらいや関わり方を学び保育の充実を図る。
保育士キャリアアップ研修 【幼児教育】	保育士	3名	幼児教育のねらいや内容等を学び心身の発達を援助する。
保育士等キャリアアップ 【障害児保育】	保育士	3名	障害の理解と正しい支援の方法を学ぶ。
保育士等キャリアアップ 【食育・アレルギー】	保育士 栄養士	3名	栄養やアレルギー等について学び子どもの食生活や食育計画に生かす。
保育士キャリアアップ研修 【保健衛生・安全対策】	保育士 看護師	3名	子どもの衛生的で安心安全な環境作りの為の対応策を学ぶ。
保育士キャリアアップ研修 【保護者支援・子育て支援】	保育士	3名	保護者との関わり方、支援方法などを学ぶ。
保育士キャリアアップ研修 【新任保育士向け保育実践】	保育士	1名	保育士としての子どもや保護者との関わり方等を学び保育に生かす。
全国保育研究大会	全職員	6名	未定
保育者研修会	保育士	3名	未定
県主任・調理師研修会	主任保育士 調理師	3名	未定
県所長研修	所長	3名	未定

島根県福祉人材センター主催			
指導的職員研修Ⅰ・Ⅱ	保育士・係長	2名	4級昇格・資格要件研修
OJT推進研修	係長	3名	4級昇格・資格要件研修
人権・権利擁護研修	係長	3名	4級昇格・資格要件研修
人事管理研修Ⅰ・Ⅱ	所長	1名	5級昇格・資格要件研修
労務管理研修	所長	1名	5級昇格・資格要件研修
メンタルヘルス研修Ⅱ	係長	1名	5級昇格・資格要件研修
リスクマネジメント研修Ⅰ・Ⅱ	所長	1名	5級昇格・資格要件研修
メンタルヘルス研修	全職員	15名	心身共に健康的で働きやすい職場を作る。
リスクマネージャー養成講座	所長	1名	リスクマネジメントについて学び活かす。
エルダー制度研修	保育士	1名	エルダー制度を学び新人職員育成に当たる。
石見養護学校研修会	保育士	5名	障がい児について専門的に学ぶ。

※リモートによる研修となることが考えられる。

(3) 事業所間研修

研修名	対象職位	予定人員	研修目的
人権研修	全職員	20名	人権・権利擁護について理解を深め職場環境作りに生かす。
接遇・マナー研修	全職員	20名	ご利用者や職員間の関係作りのスキルを身につける。
ハラスメント研修	全職員	10名	ハラスメントを理解し気持ちよい職場環境を作る。

[地域との関係強化計画]

実施事項	実施内容（具体的内容）	KPI
ボランティアの積極的受入れ	・ボランティア募集を計画的に行う。 (園児と一緒に草取り・畑作り・干し柿作りなど)	

[生産性向上計画]

実施事項	実施内容（具体的内容）	KPI
ICT化の活用	昨年度末に導入したICT化（「はい！チーズ」システム）の活用によって間接業務の時間短縮に取り組む。（登降所の時間管理、保護者からの欠席連絡、個別連絡帳の記載、保護者への緊急連絡など）	・事務の効率を上げる。

[施設等整備計画]

<いわみ西保育所>

整備分類	実施内容	実施目的	実施時期
環境整備	テラス（床・手すり・柱）の塗装	・テラスのウッド部分の塗装が劣化し、雨水などがしみこみ腐蝕が進まないようにする為、修繕塗装を行う。	5月
環境整備	遊戯室の水銀灯廃止に伴うLEDへの交換	・2020年に水銀灯が製造廃止となり、使用も廃止することを求められている。	6月
環境整備	コンセント増設工事	・保育室のコンセント数が不足しており、延長コードで配線し危険なため。（電気技術上も禁止）	5月
環境整備	梅組スクエア型埋め込み照明不点灯によるLED照明への更新	・室内の6か所中の2か所が不点灯でLEDに更新する。再使用できるものは他クラスの不点灯の物と交換する。	5月
環境整備	エコシルフィ設置	・2歳児のクラスの天井が高く、冬場は暖気が上に溜まって寒いため、エコシルフィを設置して空気の還流を促す。空調効率の向上。	9月

環境整備	園庭倉庫の設置	・三輪車などの遊具が増え、片づける場所がないため、屋根付きの倉庫を園庭に設置する。	5月
保育備品	・遊具の購入 ・絵本の購入	・子どもの発達に必要な遊具（ブロック・人形・ままごと遊び道具など） ・絵本を購入し、子どもの成長を支える。（各クラスに必要なものを随時購入）	随時

<東保育所>

整備分類	実施内容	実施目的	実施時期
環境整備	・遊戯室水銀灯をLED照明に更新	・水銀灯の生産が終了している為、LED照明に更新する。（6か所）	5月
業務環境整備	・タブレットの購入（業務効率化システム）	・業務改善に伴うICT化システムの導入。事務所用と1クラス分のタブレットが不足している為。	8月
施設整備	・高圧気中開閉器更新工事	交換推奨年数が7年超過して更新時期となった為。	5月
環境整備	・誘導灯の更新 ・非常用照明バッテリーの更新	冷陰極ランプの生産が終了している為LEDランプに更新する。 バッテリーの耐久年数が超過している為。	5月
環境整備	・保育室と事務室コンセントの増設	各部屋のコンセント数が不足している為。	4月
環境整備	雨樋修繕工事	雨樋の老朽化により破損している個所を更新する。	5月
環境整備	・洗濯機取付用給排水工事	毛布やタオルケットの洗濯効率が悪く、専用の洗濯機を設置する為。	4月

環境整備	・固定遊具の修繕 木製ログハウス腐食部分の修繕	腐食が進んでいる個所を修繕し、安全に遊べるようにする。	5月
環境整備	・各クラス木製建具戸車の修繕 ・各クラスの蛇口の修繕8箇所	各部屋の引き戸の戸車が腐食している為。 蛇口の老朽化によりパッキングを変えても水漏れする為。	5月
保育備品	スマートフォンの購入	園外保育の緊急時に必要な為。	4月
保育備品	・玩具の購入 ・絵本の購入 乳幼児用絵本の補充 ・自然観察や道徳性のある絵本 ・紙芝居の補充	乳幼児の破損した玩具の入れ替えや発達に伴い必要な玩具を購入する。 乳幼児の破損した絵本や乳幼児の発達に伴う絵本を購入する。	4月
保育備品	・梅組に電子ピアノを購入	オルガンの老朽化の為電子ピアノに更新する。	4月
保育備品	・テーブル ・食器類	・老朽化している生活に必要な備品を交換し、園児が安全に過ごせるようにする。	4月

<日貫保育所>

整備分類	実施内容	実施目的	実施時期
事務備品	事業所用携帯購入	外出時・非常時の連絡用。	
環境整備	・コンセント増設 事務室・遊戯室 ・アースの取り付け オープンレンジ 洗濯機 ・電灯主幹 ブレーカー取換え ・非常用照明取換え	・コンセント不足によるたこ足配線の改善。 ・調理室オープンレンジ、洗濯機のアース取り付けにより安全性向上。 ・漏電遮断器の取り換えの必要あり。 ・バッテリー更新されていないことに合わせてLEDに	5月

		更新する。	
環境備品	調理室エアコン更新	20年以上前設置の古いエアコンであるため、安全・機能性面を考え更新する。	5月
保育備品	絵本の購入 玩具の購入	季節や子どもの発達にあった絵本・紙芝居を購入。 子どもの感性や成長を育む玩具を購入。	随時
環境整備	砂場の整備用 ハイドロクリーン購入	子どもが安心安全に遊べるための砂場の衛生管理。	
保育備品	写真用印刷機購入	保育用写真の印刷機の不調により、新しいものに更新。	

「積立計画」

(単位:千円)

積立目的	積立額 (いわみ西)	積立額 (東)	積立額 (日貫)
再建設	3,800	2,800	0
大規模修繕	600	300	0
その他	400	400	0
計	4,800	3,500	0

【感染症・災害への対応力強化計画】

- ・別紙「教育及び保育の内容に関する全体的な計画(案)」のとおりを実施する。

【特記事項】

- ・特になし

以上